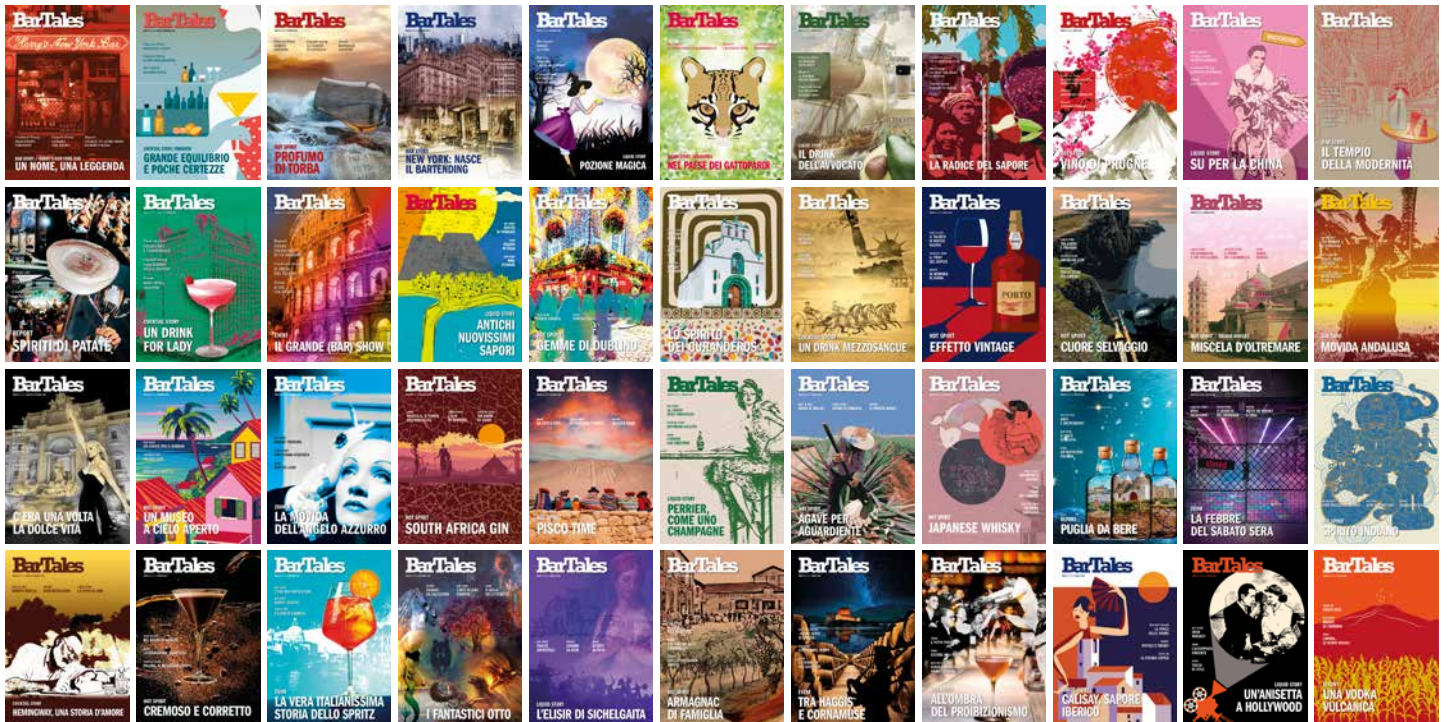




BarTales 100

ANNO X | N. 1 | AGOSTO-SETTEMBRE 2022





I WHISKY DI SCAPEGRACE DISTILLERY



Grandi novità in arrivo dalla Nuova Zelanda. La pluripremiata Scapegrace Distilling Company, è orgogliosa di annunciare i lavori per la realizzazione della sua nuova distilleria da 13 milioni di sterline nella proprietà di Central Otago, che sarà la più grande distilleria in assoluto del paese. La produzione coinvolgerà i già noti Gin e Vodka e le nuove release di Single Malt Whisky, ma anche nuovi spiriti.

Prospiciente il lago Dunstan nell'Isola del Sud, a novembre 2023 la distilleria sarà pronta ad accogliere la clientela locale e visitatori da tutto il mondo nel suo visitor center.

Scapegrace fu fondata nel 2014 dai cognati Daniel McLaughlin e Mark Neal insieme a Richard Bourke. I tre si proposero di produrre i migliori spiriti della Nuova Zelanda e diffonderli in tutto il mondo. Il brand oggi è distribuito in quaranta pae-



TEAM SHOT
DA SINISTRA:
MARK NEAL
E DANIEL
MCLAUGHLIN.

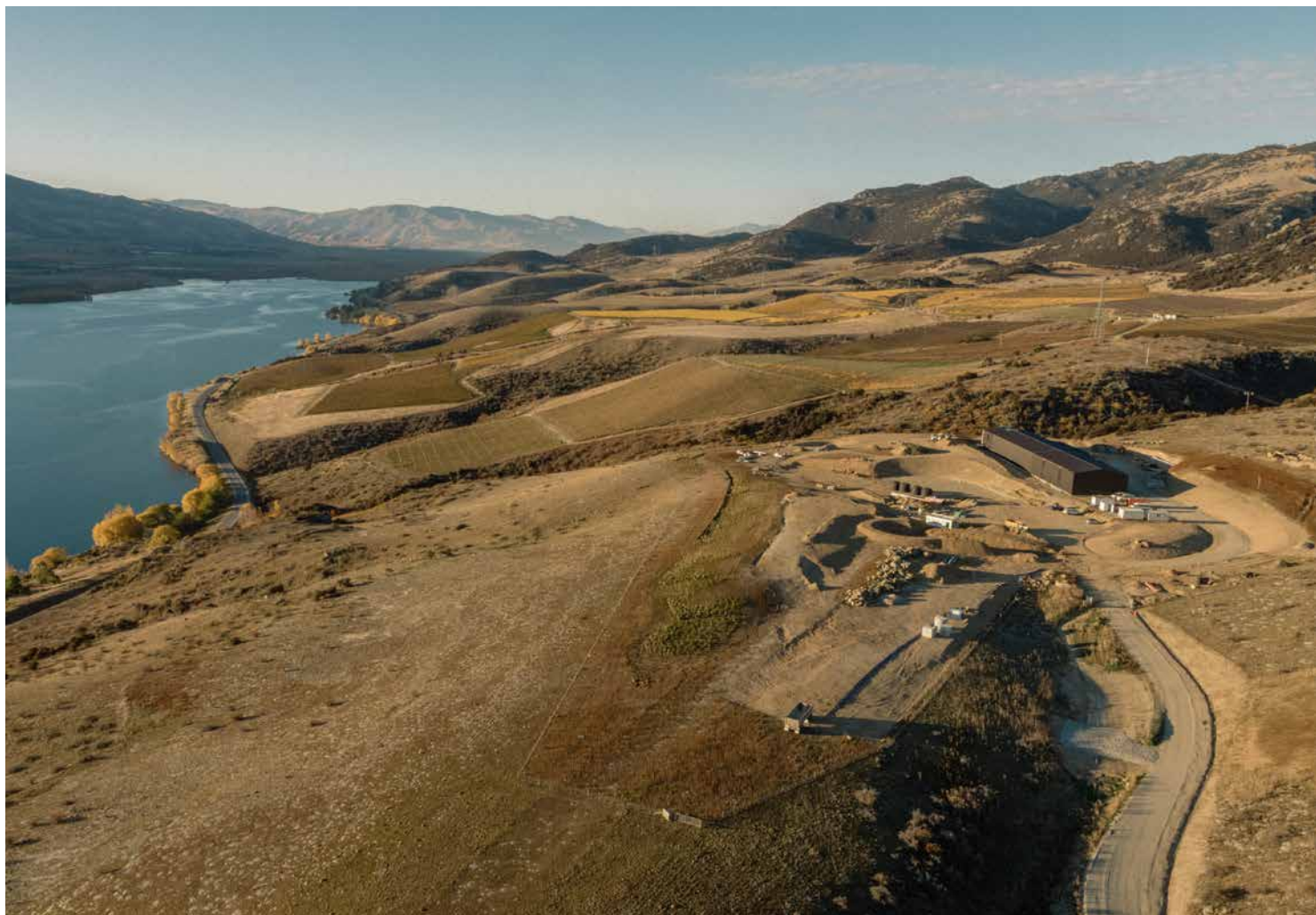
si e ha raccolto numerosi riconoscimenti internazionali, tra cui il premio per il suo London dry Gin al prestigioso International Wine & Spirits Competition di Londra nel 2018.

La proprietà di Central Otago offre il clima e la qualità dell'acqua perfetti per la produzione di alcolici. «La posizione a metà strada tra l'Equatore e il Polo Sud ci offre temperature estreme, sia calde che fredde, un ambiente ottimale per l'invecchiamento del Whisky – conferma l'amministratore delegato, Daniel McLaughlin – naturalmente, la qualità dell'acqua incontaminata attinta dai deflussi dei ghiacciai di montagna è ideale anche per le altre nostre produzioni». McLaughlin continua: «Negli ultimi cinque anni abbiamo lasciato maturare del Whisky nella nostra vecchia distilleria e Scapegrace Single Malt

Whisky è pronto per incontrare i Whisky lover di tutto il mondo».

James Cowan, sales manager di Scapegrace, aggiunge: «Avendo lavorato per oltre venti anni nel mondo dello Scotch e dei Whiskey americani, sono molto orgoglioso di vedere una distilleria indipendente della Nuova Zelanda che porta una ventata di novità nel panorama internazionale del Whisky. Il Single Malt Whisky ci aprirà senza dubbio nuove porte in tutto il mondo».

La nuova Scapegrace Distillery è stata progettata da Nat Cheshire, Ascinda Stark & Emily Doll di Cheshire Architects, studio di fama mondiale famoso per aver guidato la progettazione di importanti spazi della Nuova Zelanda. Il progetto della distilleria è un perfetto equilibrio tra design urbano e ambiente rurale. La nuova



sede conterrà anche una nuova bottaia che sarà inaugurata nell'agosto 2022. Gli spazi in cantina possono ospitare quasi 2.000 botti di Whisky e ulteriori tre sale sono previste nei prossimi anni.

La nuova distilleria aprirà nell'ottobre 2023 e la sua realizzazione ha contemplato i massimi standard di sostenibilità ambientale. Scapegrace ha deciso di sostituire le tradizionali caldaie a combustibili fossili con caldaie elettriche. La struttura del nuovo edificio sarà in legno anziché in acciaio. Ogni decisione è mirata a creare un sito carbon neutral che valorizzi il territorio circostante. Il progetto prevede anche un programma di piantagione rigenerativa che vedrà un investimento di 150.000 dollari. Per i visitatori ci saranno

dei sentieri panoramici che attraverseranno anche i siti di storiche miniere d'oro un tempo attive.

La filosofia di Scapegrace si basa sull'indipendenza e sullo spirito pionieristico del marchio, sulla sua dimensione di luogo spirituale immerso nel profondo sud, insieme alla volontà di fornire alti e duraturi standard di qualità al suo portafoglio di spiriti di lusso. Valori che si ritrovano nelle release dei Single Malt di Scapegrace e rappresentano l'arte del master distiller Doug Lawry e di suo figlio Anthony, una eredità liquida più vecchia della distilleria stessa che ne diventa testimone.

Tutte le limited release di questi Single Malt Whisky non sono filtrate a freddo e non hanno alcuna aggiunta.



RISE I (46°) è la prima Whisky release di Scapegrace. Invecchiamento di 5 anni in quercia francese per questo spirito ottenuto dal locale orzo Laureate. Carattere speziato nel quale si riconoscono vaniglia, chiodi di garofano e cannella. Bottiglie prodotte: 4.548.

Anche **CHORUS II** (46°) matura in quercia francese. La materia prima è orzo Laureate e dichiara 3 anni. Note di agrumi, pera cotta e spezie. Bottiglie: 7.824.

REVENANT III (46°) è ottenuto da manuka affumicata Laureate e matura 3 anni in botti nuove di quercia francese. Al palato è caldo e fumoso, con distinte note di caffè e cioccolato amaro. Bottiglie 4.366.

TIMBRE IV riposa 3 anni in botti di quercia bulgara. Orzo neozelandese anche per questo spirito che si presenta con toni di mele cotta, prugne e vaniglia. Bottiglie: 2.274.

Il cereale locale, il particolare clima, le note che sviluppano durante brevi ma intensi invecchiamenti e, soprattutto, l'abilità del master distiller Anthony Lawry, costituiscono un nuovo capitolo importante nella storia mondiale del Whisky. Questo nobile spirito ha da tempo superato i suoi confini classici testimoniando che può divenire ambasciatore di gusto, cultura e tradizioni di ogni paese del mondo.

I Single Malt Whisky di Scapegrace saranno disponibili da settembre/ottobre 2022, distribuiti in Italia da Meregalli Spirits.